

# Patienteninformation: Wichtiges von A-Z

Inhaltsverzeichnis	Seite
Allgemeine Informationen .....	4
Hygienevorschriften und Verhalten bei Erkrankungen.....	5
Abreise .....	6
Absage Therapien.....	6
Abschlussuntersuchung .....	6
Alkoholverbot .....	6
Anregungen, Lob & Kritik .....	6
Apotheke .....	6
Arztsprechzeiten .....	6
Aufenthaltsräume und -bereiche .....	6
Aufräumen .....	6
Aufsichtspflicht.....	6
Aufzugbenutzung .....	7
Babyfon .....	7
Basteln.....	7
Begleitpersonen / nicht-behandlungsbedürftige Kinder .....	7
Besen .....	7
Besucherregelung.....	7
Bettgitter .....	7
Bettwäsche .....	8
Bewegungsraum.....	8
Bezahlung.....	8
Brandschutz.....	8
Briefmarken .....	8
Bücherei .....	8
Busfahrplan.....	8
Deutsche Bahn .....	8
Eigenanteil .....	8
Einkaufsmöglichkeiten .....	8
Energie .....	8
Ernährungsberatung .....	8
Fundsachen .....	8
Geburtstag.....	9
Geldautomaten .....	9
Gepäck .....	9
Haftung .....	9
Handtücher .....	9
Handys .....	9
Hausordnung .....	9
Infotafel.....	9
Internet .....	9
Joggen.....	10
Kindersicherung .....	10
Kino .....	10
Kinderclub.....	10
Kirche .....	10
Kleidung.....	10
Kopien .....	10
Krankheitssymptome .....	10
Kreativraum/Werkraum .....	11
Kühlschrank .....	11
Lehrküche .....	11
Lüften.....	11

Lunchpaket .....	11
Mahlzeiten und Menüauswahl .....	11
Medikamente .....	11
Medizinische Betreuung - Notfall .....	11
Mülltrennung .....	11
Nachtschwester .....	12
Nachttischlampe/Leselicht .....	12
Ortsplan .....	12
Rauch,- Cannabisverbot .....	12
Reparaturservice .....	12
Rezeption .....	12
Ruhezeiten .....	12
Safe .....	12
Salzarium/Salzini .....	12
Schlüssel .....	12
Schlüssel- & Postfach .....	12
Hausaufgabenbetreuung .....	13
Spielplatz .....	13
Sportpavillon .....	13
Staubsauger .....	13
Streichelzoo .....	13
Telefon .....	13
Terminänderungen .....	13
Therapiebad .....	13
Therapien .....	13
Trinkwasserspender .....	14
Unfall .....	14
Versicherungskarte .....	14
Wasch- & Bügelraum .....	14
Zimmerreinigung .....	14
Hausordnung der Klinik Inntaler Hof .....	16
Sicherheitsmaßnahmen - Brandschutz .....	18
Hinweise zur Handhygiene .....	19
Telefonverzeichnis innerhalb des Hauses .....	20
Artikel zum Ausleihen oder Verkauf .....	21

## Allgemeine Informationen

Liebe Patient\*innen,

herzlich willkommen in unserer Mutter/Vater-Kind-Klinik Inntaler Hof!

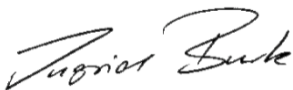
Unsere Klinik liegt im schönen Erholungsgebiet „Unteres Inntal“ – ein Ort, der zu jeder Jahreszeit eine kleine Kur wert ist. Neben unseren vielfältigen Anwendungen und Therapien erwarten Sie hier frische Luft, Natur pur und eine freundliche Atmosphäre, die Ihnen Kraft und Erholung schenken.

Diese Information soll Ihnen einige wichtige Hinweise geben und Ihnen gleichzeitig als Wegweiser durch Ihren Aufenthalt dienen. So fällt Ihnen die Eingewöhnung bei uns leichter, und Sie können sich von Anfang an gut zurechtfinden.

Bitte nehmen Sie sich Zeit, diese Hinweise sorgfältig zu lesen.

Im Namen des gesamten Teams wünsche ich Ihnen eine erholsame und angenehme Zeit in unserer Präventions- und Rehabilitationseinrichtung für Mutter, Vater & Kind im wunderschönen Niederbayern.

Herzliche Grüße



Ingrid Burk  
Klinikleitung

## Hygienevorschriften und Verhalten bei Erkrankungen

Als Gemeinschaftseinrichtung legen wir großen Wert auf die persönliche Hygiene. Unsere Hände spielen eine große Rolle bei der Übertragung von Krankheiten. Bakterien, Pilze und Viren kommen an die Hände, wenn wir anderen die Hand geben. Auch bei der Berührung von Türklinken, Treppengeländern und Einkaufswagen kann dies passieren. Das Infektionsrisiko lässt sich erheblich reduzieren, wenn auf ausreichende **Handhygiene und Händedesinfektion** geachtet wird.

Um keine Infektionsketten entstehen zu lassen, führt die Klinik zahlreiche präventive Maßnahmen zur Vermeidung von Ansteckungen durch. Die Klinik arbeitet hierzu eng mit dem zuständigen Gesundheitsamt zusammen.

Auch Sie können mithelfen, dass sich Infektionserreger nicht verbreiten können, wenn Sie die folgenden wichtigen Hinweise beachten.

- Waschen Sie sich öfter als gewöhnlich die Hände, auch die Ihres Kindes, Ihrer Kinder! Beachten Sie hierbei das korrekte Händewaschen. Waschen Sie Ihre Hände mit Seife und massieren Sie diese für mindestens 20 Sekunden gründlich in die Hände und Handgelenke ein. Besonders wichtig ist dies vor der Einnahme der Mahlzeiten sowie nach dem Toilettengang. Eine Anleitung nach WHO-Standard finden Sie auf Seite 20.
- Benutzen Sie die Desinfektionsspender im Haus und auch die Seife auf Ihrem Zimmer.
- Die sogenannte Husten- und Nies-Etikette sollte jederzeit von allen, insbesondere von kranken und krankheitsverdächtigen Personen, praktiziert werden. Sie umfasst das Abdecken von Mund und Nase während des Hustens oder Niesens, z.B. mit der Ellenbeuge oder einem Einmaltaschentuch, gefolgt von Händewaschen!
- Materialien, die zum Abdecken von Mund und/oder Nase verwendet wurden, sind nach Gebrauch zu entsorgen.
- Denken Sie auch an die Desinfektion Ihrer Smartphones und Tablets, diese Oberflächen bieten häufig einen guten Nährboden für Viren und Bakterien

**Bei Auftreten von Krankheitssymptomen gilt es, folgende Verhaltensregeln besonders sorgfältig zu beachten:**

- Informieren Sie **unverzüglich** die medizinische Abteilung (T -600) unserer Klinik **telefonisch** und folgen Sie den Anweisungen des geschulten Pflegepersonals. Wichtig ist, dass Sie sich unbedingt telefonisch und nicht persönlich in der medizinischen Abteilung melden.
- Achten Sie auf äußerste persönliche Hygiene.
- Benutzen Sie während dieser Zeit nur Ihre eigene Toilette auf Ihrem Zimmer.
- Die Mahlzeiten sind während dieser Zeit auf dem Zimmer einzunehmen und werden Ihnen von unseren Mitarbeitern auf das Zimmer gebracht.
- Gemeinschaftseinrichtungen dürfen von Erkrankten nicht aufgesucht werden. Dazu zählen Speisesaal, Therapiebad, Therapiebereich, Kinderclub und alle Aufenthaltsräume.
- Bitte bedenken Sie, dass Sie durch sorglosen Umgang mit einer Infektionskrankheit andere Personen leicht anstecken könnten.

## **Abreise**

Beachten Sie hierzu unser Hinweisblatt, das wir Ihnen vor Abreise in das Zimmerfach legen. Ihr Zimmer steht Ihnen am Abreisetag bis 8:30 Uhr zur Verfügung. Denken Sie daran, den Zimmerschlüssel an der Rezeption abzugeben. Gerne können Sie anschließend noch unsere Aufenthaltsbereiche nutzen.

In diesem Zusammenhang möchten wir Sie auf unsere Allgemeinen Geschäftsbedingungen hinweisen, die insbesondere bei Kurunterbrechung oder Kurabbruch gelten.

Sollten Sie die Kur eigenständig unterbrechen oder vorzeitig abreisen – ohne nachgewiesene medizinische Notwendigkeit – ist die Klinik berechtigt, Schadensersatzansprüche geltend zu machen.

## **Absage Therapien**

Sollten Sie Ihre Therapie nicht wahrnehmen können, sagen Sie den Termin bitte rechtzeitig telefonisch in der medizinischen Abteilung ab (Telefon: T- 600).

## **Abschlussuntersuchung**

Am Ende des Heilverfahrens ist eine Abschlussuntersuchung mit dem behandelnden Arzt, der behandelnden Ärztin geplant. Dieser Termin ist in Ihrem Therapieplan vermerkt. Bitte bringen Sie den ausgefüllten WHO-5-Fragenbogen (rosa) mit.

## **Alkoholverbot**

In der Klinik besteht absolutes Alkoholverbot. Es ist untersagt, Alkohol in die Klinik mitzubringen oder aufzubewahren.

## **Anregungen, Lob & Kritik**

Möchten Sie uns Lob oder Verbesserungswünsche mitteilen oder stört Sie etwas im Haus? Dann wenden Sie sich gerne an die zuständige Abteilung oder nutzen Sie den Briefkasten an der Rezeption. Das Formular „Patientenanregung“ liegt bei oder ist ebenfalls an der Rezeption erhältlich. Gerne stehen wir Ihnen für ein persönliches Gespräch zur Verfügung.

## **Apotheke**

Unsere Hausapotheke befindet sich in der medizinischen Abteilung. Bitte bringen Sie bei Bedarf Ihre Versicherungskarte und Ihren Ausweis zur Befreiung von Zuzahlungen mit.

## **Arztsprechzeiten**

Finden Montag bis Freitag von 08:30 Uhr bis 12:00 Uhr und von 14:00 bis 16:30 Uhr statt.

## **Aufenthaltsräume und -bereiche**

Sie haben folgende Räume zur Verfügung: Den Werk- oder Kreativraum (Therapiehaus UG), den Bewegungsraum, Raum Yin und Yang (Belegungsplan beachten) und abends den Speisesaal ab 20.00 Uhr zum gemeinsamen Spielen oder sich unterhalten.

## **Aufräumen**

Bitte haben Sie Verständnis, dass alle Angebote zeitlich so strukturiert sind, dass ein gemeinschaftliches Aufräumen nach der Aktivität möglich ist. Halten Sie bitte diese Zeiten ein und unterstützen Sie uns dabei.

## **Aufsichtspflicht**

Grundsätzlich haben Sie die Aufsichtspflicht für Ihr Kind bzw. Ihre Kinder. Die Räumlichkeiten der Klinik - Kinderbetreuungsbereich ausgenommen - wie Flure, Treppenhäuser und Etagenküchen sind keine Spielplätze. Sie können Ihrem Kind bzw. Ihren Kindern, in Absprache mit den Mitarbeiter\*innen der Kinderbetreuung, erlauben, diese selbstständig zu verlassen. In diesem Fall müssen Sie mit dem Kind/Kindern besprechen, wo sie sich aufhalten dürfen (z.B. Zimmer). Kinder und Jugendliche dürfen den Fahrstuhl nur in Begleitung eines Erwachsenen nutzen.

## Aufzugbenutzung

Aus Sicherheitsgründen dürfen Kinder und Jugendliche unter 14 Jahren den Fahrstuhl nur in Begleitung eines Erziehungsberechtigten nutzen. Bitte halten Sie den Fahrstuhl nicht unnötig lange auf. Nutzen Sie vorwiegend die Treppenhäuser.

## Babyfon

Um Ihren Aufenthalt in unserem Haus so angenehm wie möglich zu gestalten, ist jedes Zimmer mit einem Telefon inkl. einer "Babyfon" – Einrichtung ausgestattet. Das dazu gehörige Zweitgerät können Sie sich gegen eine einmalige Kautions von 20,00 € an der Rezeption ausleihen.

Das Babyfon gibt Ihnen die Möglichkeit, den Schlaf Ihres Kindes, Ihrer Kinder zu überwachen und sollte erst dann eingeschaltet werden, wenn Ihr Kind zur Ruhe gekommen ist, Ihre Kinder zur Ruhe gekommen sind. Weitere Hinweise zur Handhabung des Babyfon entnehmen Sie bitte dem gesonderten Info-Blatt in dieser Zusammenstellung. Bei Verlust/Schaden des Mobilteils werden Ihnen 250 EUR in Rechnung gestellt.

## Basteln

Unsere Bastelangebote finden Sie im Freizeitprogramm.

## Begleitpersonen / nicht-behandlungsbedürftige Kinder

### Aufnahme von nicht-behandlungsbedürftigen Kindern

Begleitende Kinder wurden von der Krankenkasse als nicht-behandlungsbedürftig eingestuft. Es erfolgt eine medizinische Aufnahme, es werden aber keine Anwendungen oder Therapien verordnet.

Für diese sind folgende Leistungen vorgesehen:

- Unterbringung und Verpflegung
- Kinderbetreuung während der Öffnungszeiten der Kinderbetreuung
- Teilnahme an den Freizeitangeboten der Einrichtung

Wenn Sie, und/oder Ihr Kind, Ihre Kinder ein medizinisches Problem haben, wenden Sie sich bitte **telefonisch** an die medizinische Abteilung (T -600). Sie bekommen dann einen Termin beim Arzt.

Die medizinische Notfallversorgung von nicht behandlungsbedürftigen Kindern erfolgt in jedem Fall durch uns, die Weiterversorgung ggf. durch einen niedergelassenen Arzt. Das Einlösen von Rezepten für Massage, Wärmebehandlung und Krankengymnastik ist in unserer Klinik leider nicht möglich.

## Besen

Ein Kehrschaukelset finden Sie in Ihrem Zimmer.

## Besucherregelung

Unsere Erfahrung zeigt, dass es nicht immer sinnvoll ist, wenn Angehörige während der Kurmaßnahme zu Besuch kommen, da der räumliche und seelische Abstand häufig mit zu Ihrem Heilerfolg beitragen kann. Eine Konfrontation mit den Alltagsproblemen und erneute Trennungsschwierigkeiten für die Kinder können unter Umständen diesem Ziel entgegenstehen. Sollten Sie Besuch "von zuhause" bekommen, muss dieser frei von Krankheitssymptomen sein.

Besucher müssen immer, vor ihrer Ankunft, an der Rezeption angemeldet werden. Übrigens: Die Rezeption darf, aus Gründen des Datenschutzes, Ihrem Besucher keinerlei Auskunft geben und auch nicht in irgendeiner Form tätig werden. Insofern vereinbaren Sie bitte eine Ankunftszeit, einen Treffpunkt mit Ihrem Besuch, um ihn persönlich in Empfang zu nehmen.

## Bettgitter

Wenn Sie für das Kinderbett ein Bettgitter benötigen, wenden Sie sich bitte an die Rezeption oder an die Hausdame.

## **Bettwäsche**

Auf Wunsch erhalten Sie von unserer Hausdame frische Bettwäsche zum selbstständigen Beziehen. Nachts und am Wochenende wenden Sie sich bitte an die medizinische Abteilung bzw. Nachtschwester.

## **Bewegungsraum**

Unser Bewegungsraum befindet sich im Eingangsbereich des Kinderclubs und lädt, in Begleitung von Mutter oder Vater, zum Spielen, Kickern und vielem mehr ein. Bitte beachten Sie die Einhaltung aller Hygieneregeln.

## **Bezahlung**

Postkarten, Wasserflaschen usw. begleichen Sie bitte bar oder mit EC-Karte an der Rezeption. Wir akzeptieren keine Kreditkarten. Bitte beachten Sie, dass wir nur bedingt Wechselgeld zur Verfügung haben!

## **Brandschutz**

Siehe hierzu bitte die Info zu „Sicherheitsmaßnahmen“, die wir Ihnen auf dem Zimmer zur Verfügung stellen.

## **Briefmarken**

Briefmarken erhalten Sie an der Rezeption. Hier können Sie auch Ihre frankierten Briefe und Postkarten abgeben oder in den schwarzen Briefkasten einwerfen. Der Briefkasten vor der Rezeption wird zweimal täglich geleert. Post, die Sie erhalten, sortieren wir in die Zimmerfächer.

## **Bücherei**

Unsere Bücherei befindet sich neben der Rezeption. Beachten Sie den Aushang mit den Öffnungszeiten.

## **Busfahrplan**

Einen Busfahrplan erhalten Sie an der Rezeption. Er hängt außerdem am Infobrett aus.

## **Deutsche Bahn**

Den Schalter der DB AG finden Sie am Hauptbahnhof in Passau.

## **Eigenanteil**

Sollten Sie den gesetzlichen Eigenanteil in Höhe von 10,00 € kalendertäglich im Vorfeld nicht überwiesen haben, zahlen Sie diesen bitte innerhalb der ersten Kurwoche bar oder mit der EC-Karte an der Rezeption. Wenn Sie von der Zuzahlung befreit sind, legen Sie Ihre Befreiungskarte vor.

## **Einkaufsmöglichkeiten**

Im Ort Neuburg am Inn gibt es einen gut sortierten Edeka-Markt.

## **Energie**

Bitte helfen Sie uns, die Umwelt zu schonen. Gehen Sie so bewusst wie möglich mit Strom und Wasser um und achten Sie beim Verlassen des Zimmers darauf, alle Lampen auszuschalten sowie die Fenster bei laufender Heizung zu schließen.

## **Ernährungsberatung**

Die Verordnung erfolgt durch den behandelnden Arzt, der behandelnden Ärztin.

## **Fundsachen**

Bitte geben Sie gefundene Gegenstände an der Rezeption ab und melden Sie sich an der Rezeption, wenn Sie Gegenstände vermissen.



## **Geburtstag**

Zum Geburtstag Ihres Kindes können Sie an der Rezeption für einen kleinen Betrag einen Geburtstagskuchen vorbestellen. Die Bestellung muss mindestens einen Tag im Voraus erfolgen.

## **Geldautomaten**

Finden Sie in Passau oder Neuhaus am Inn. Im Edeka Markt in Neuburg/Inn ist bei einem Einkauf ab 5,00 EUR eine Bargeldauszahlung über die EC-Karte möglich.

## **Gepäck**

Gepäckstücke, die mit dem Kofferkurierdienst (nur Hermes!) nach Hause geschickt werden, müssen am Abholtag bis spätestens 08:00 Uhr an der Rezeption stehen. Bitte achten Sie darauf, dass an jedem Gepäckstück Ihr Name steht. Für nicht im Voraus bezahlte Gepäckstücke muss der Betrag spätestens einen Tag vor Abholung an der Rezeption entrichtet werden.

## **Haftung**

Bargeld und Wertgegenstände können an der Rezeption im Safe hinterlegt werden. Für den Verlust von Geld, Wertpapieren, Schmuck oder anderen Wertsachen, die nicht unter Verschluss sind oder für die Beschädigung von Fahrzeugen, Fahrräder, Kleidung oder anderen Gegenständen, die im Klinikgebäude und auf dem Gelände offen abgestellt sind, übernehmen wir keine Haftung. Eine Haftung von Seiten der Klinik besteht nur, sofern der Schaden aufgrund grob fahrlässigen oder vorsätzlichen Verhaltens der Klinik oder ihrer Mitarbeiter entstanden ist.

## **Handtücher**

Der Handtuchwechsel erfolgt nach Bedarf. Wenn Sie Ihre Handtücher auf den Boden oder in die Dusche legen, werden diese gegen frische Handtücher ausgetauscht. Denken Sie bitte an unsere Umwelt!

## **Handys**

Um Ihre Erholung sicherzustellen und aus Rücksichtnahme auf Ihre Mitpatienten, ist die Nutzung von Handys nur lautlos gestattet. Bitte stellen Sie in allen Bereichen sicher, dass das Handy auf lautlos gestellt ist. Bitte verzichten Sie im Speisesaal auf Ihr Handy. Beachten Sie außerdem, dass in der Kinderbetreuung ein Handyverbot gilt. Die Nutzung im Zimmer ist ohne Einschränkung möglich. Tipp: Wählen Sie aufgrund der Grenznähe zu Österreich die manuelle Einstellung des Netzbetreiber auf deutsche Netzanbieter.

Eine Klinik ist ein besonders sensibler Ort und unterliegt speziellen rechtlichen Bestimmungen. Uns sind vor allem das Recht auf Privatsphäre der Patienten, Kinder und Mitarbeiter und der respektvolle Umgang miteinander wichtig. Dies betrifft folglich auch das Fotografieren und Filmen. Es ist daher aufgrund des Persönlichkeitsrechts verboten, andere Patienten, Kinder oder Mitarbeiter ohne deren vorherige Zustimmung zu fotografieren oder zu filmen. Das Fotografieren und Filmen ist Patienten und deren Angehörigen ausschließlich zu privaten und persönlichen Zwecken erlaubt.

## **Hausordnung**

Wir bitten Sie, unsere Hausordnung einzuhalten! Hierzu gehören auch unsere Hygienevorschriften. Unsere Hausordnung finden Sie im Anhang.

## **Infotafel**

An unserer Infotafel im Eingangsbereich neben der Rezeption finden Sie Freizeitangebote, Informationen zur Gegend, Busfahrzeiten und vieles mehr. Beachten Sie auch die Infotafel vor dem Eingang Medizin – dort finden Sie Zusatzangebote sowie ggf. Therapieplanänderungen.

## **Internet**

WLAN steht Ihnen in der Klinik kostenfrei zur Verfügung. Das Infoblatt befindet sich im Anhang. Bitte beachten Sie:

- ✓ Je mehr Endgeräte mit dem WLAN verbunden sind, desto schwächer wird das Signal. Gehen Sie bei Nichtnutzung Ihres Endgerätes aktiv aus dem Haus-WLAN raus.
- ✓ Für die Nutzung von TV-Sticks/ Streaming Diensten auf Notebooks oder Tablets ist unser WLAN aktuell nicht ausgelegt. Teilweise benötigen ONLINE-Spiele-Plattformen zu viel Datenvolumen. Die Nutzung ist untersagt.

Wir bitten darauf zu achten, dass durch die Nutzung eines Handys, Tablets o.ä. Mitpatienten nicht gestört werden.

## Joggen

Tipps für die besten Jogging-, Nordic-Walking- und Wanderwege erhalten Sie an der Rezeption.

## Kindersicherung

In allen Steckdosen ist eine Kindersicherung installiert. Bei den alten Steckdosen ist eine Kindersicherung eingesetzt, bei allen neuen Steckdosen markiert ein Zeichen die Kindersicherung.

## Kino

Das aktuelle Kinoprogramm können Sie unter

<https://www.kino.de/kinoprogramm/stadt/passau/kino/cineplex-passau/>

einsehen. Das Kino finden Sie im Zentrum von Passau, gegenüber der Stadtgalerie.

## Kinderclub

Ihre Kinder werden während Ihren Therapiezeiten in altersspezifischen Gruppen betreut. Die Betreuungszeiten entnehmen Sie bitte Ihrem Therapieplan. Kinder ab 3 Jahren essen zu Mittag im Kinderclub – siehe Wegweiser / Kinderclub-Info.

Denken Sie bitte an die **eigene Trinkflasche und ggf. eine Brotzeit mitzugeben; Ersatzkleidung und Bekleidung für draußen** (mit Namen versehen).

Gönnen Sie Ihrem Kind, egal wie alt es ist, eine gewisse **Eingewöhnungsphase**. Bedenken Sie, dass es in eine neue Umgebung mit vielen fremden Gesichtern kommt. Alle müssen sich erst ein wenig orientieren. Sollten Sie Fragen oder Anregungen haben, wenden Sie sich bitte an unsere Betreuer oder die Kinderclubleitung.

## Kirche

Die Gottesdienstzeiten entnehmen Sie bitte unter

<http://www.pfarrverband-neukirchen-dommelstadl.de/index.php/pfarrei-dommelstadl>. Dort finden Sie den aktuellen Pfarrbrief.

## Kleidung

Bitte geben Sie Ihrem Kind/Ihren Kindern Ersatzkleidung für den Kinderclub sowie für den Spielplatz mit. Ebenso bitte passende Kleidung und Schuhe für Therapien nicht vergessen.

## Kopien

Unsere Mitarbeiterinnen in der Rezeption fertigen Ihnen gern gegen eine kleine Gebühr Kopien an.

## Krankheitssymptome

Leiden Sie oder Ihr Kind, Ihre Kinder an Krankheitssymptomen wie Fieber, Durchfall, Erbrechen o. ä., melden Sie sich bitte umgehend telefonisch in der medizinischen Abteilung (**T – 600 / im absoluten Notfall T - 300**). Sehen Sie aufgrund des erhöhten Ansteckungsrisikos für Ihre Mitpatienten davon ab, persönlich in der medizinischen Abteilung zu erscheinen. Bitte bleiben Sie auf Ihrem Zimmer und warten dort auf den behandelnden Arzt. Bitte halten Sie sich unbedingt an unsere Quarantäneregeln.

Stellen Mitarbeiter der Kinderbetreuung Krankheitssymptome bei Ihrem Kind, Ihren Kindern fest (z. B. Husten, Fieber, etc.) werden Sie umgehend darüber informiert. Erst nach einer ärztlichen Untersuchung

wird entschieden, ob eine weitere Teilnahme an der Kinderbetreuung für Ihr Kind, Ihre Kinder möglich ist.

### **Kreativraum/Werkraum**

Der Kreativraum steht jederzeit zur Verfügung. Farbe, Pinsel und Blätter finden Sie offen zugänglich. Verlassen Sie den Raum bitte wieder sauber und ordentlich.

### **Kühlschrank**

Bitte vergessen Sie nicht Ihren Zimmerkühlschrank bei Abreise zu leeren!

### **Lehrküche**

Die Lehrküche und das Büro „Ernährungsberatung“ befinden sich im alten Bauernhaus (EG und OG).

### **Lüften**

Für ein gesundes Raumklima ist mehrmaliges Stoßlüften der Zimmer erforderlich. Außerdem ist das regelmäßige Lüften aus hygienischen Gründen unverzichtbar.

### **Lunchpaket**

Wenn Sie ggf. Ihr Mittag- oder Abendessen am Wochenende nicht in der Klinik einnehmen möchten, können Sie gern beim Frühstück eine Brotzeit mitnehmen. Sie dürfen sich hier gerne am Frühstücksbuffet bedienen und Ihre evtl. mitgebrachte Lunchbox füllen.

### **Mahlzeiten und Menüauswahl**

Freuen Sie sich auf Ihre Mahlzeiten, die Sie in unserem Speiseraum einnehmen. **Die Essenszeiten entnehmen Sie bitte Ihrem Therapieplan.** Morgens haben Sie freie Platzwahl – die Familie frühstückt gemeinsam im Speisesaal. Aus organisatorischen Gründen ist es notwendig, dass die Einteilung vorab durch die Klinik erfolgt.

Mittags essen Ihre Kinder ab 3 Jahren im Kinderclub in ihrer Gruppe während alle Erwachsenen im Speisesaal (in zwei Gruppen) speisen. Das Abendessen nehmen die Familie wieder gemeinsam im Speisesaal ein (ebenfalls in zwei Gruppen). Für die Dauer Ihres Aufenthalts haben Sie einen festen Platz im Speisesaal. Wenn Sie einmal nicht an den Mahlzeiten teilnehmen möchten (z.B. Wochenende mittags), haben Sie die Möglichkeit, sich ein Lunchpaket zusammenzustellen. Bitte melden Sie sich hierzu beim Servicepersonal.

Alle Erwachsenen können täglich zwischen drei verschiedenen Gerichten per Eintrag in die Liste auswählen. Kinder ab 3 Jahren erhalten im Kinderclub Kindermenü 1 und dürfen am Wochenende auswählen. Ein Wechsel der Essensgruppe ist generell nicht möglich.

### **Medikamente**

Falls Sie Medikamente einnehmen, die gekühlt gelagert werden müssen, können Sie diese in der medizinischen Abteilung deponieren.

### **Medizinische Betreuung - Notfall**

Die medizinische Abteilung arbeitet wie eine Ambulanz, mit regelmäßigen täglichen Sprechstunden. Die Pflegekräfte gewährleisten einen 24-h-Dienst, sodass Sie im medizinischen Notfall immer einen Ansprechpartner unter T -300 haben.

### **Mülltrennung**

Im Innenhof finden Sie Behälter zur Mülltrennung. Getrennt gesammelt werden Glas, Plastik, Kartonagen/Papier und Windeln. Restmüll und Papier werden bereits im Zimmer getrennt. Bitte sortieren Sie entsprechend und helfen uns so, die Umwelt zu schonen. Bitte entsorgen Sie keine Lebensmittelreste in den Mülltonnen auf dem Gelände, sondern bringen Sie nicht verzehrte Mahlzeiten zurück in den Speisesaal

## Nachtschwester

Unsere Nachtschwester ist Ihre Ansprechpartnerin in der Zeit zwischen 20:30 Uhr und 06:00 Uhr. Sie finden die Nachtschwester im Dienstzimmer im Rezeptionsbereich oder telefonisch unter **T – 600 / im absoluten Notfall T - 300**

## Nachttischlampe/Leselicht

Sollten Sie eine Nachttischlampe benötigen, melden Sie sich bitte an der Rezeption.

## Ortsplan

Einen Ortsplan erhalten Sie an der Rezeption.

## Rauch,- Cannabisverbot

In der Klinik besteht absolutes Rauchverbot, auch auf den Balkonen, den Terrassen und vor dem Klinikeingang. Das Rauchen ist auf dem Klinikgelände nur in dem dafür vorgesehenen Raucherpavillon gestattet. **Der Konsum von Cannabis ist nicht gestattet.**

## Reparaturservice

Wenn Sie reparaturpflichtige Gegenstände in Ihrem Zimmer vorfinden, melden Sie dies bitte an der Rezeption. So kann der Mangel schnellstmöglich von unseren Haustechnikern behoben werden – zu Ihrer Sicherheit und der Sicherheit Ihres Kindes bzw. Ihrer Kinder.

## Rezeption

Unsere Rezeptionsmitarbeiterinnen sind Ihnen gern behilflich. Die Öffnungszeiten der Rezeption sind wie folgt: Montag bis Donnerstag: 08:00 Uhr bis 12:45 Uhr sowie 13:45 Uhr bis 16:30 Uhr sowie Freitag 08:00 Uhr bis 12:45 Uhr sowie 13:45 Uhr bis 15:00 Uhr.

## Ruhezeiten

Da sich viele Patienten zur Mittagszeit (in der Zeit zwischen 12:00 – 14:00) ausruhen möchten, bitten wir Sie, sich auf den Fluren, im Rezeptionsbereich und auf Ihrem Zimmer entsprechend leise zu verhalten.

Die Nachtruhe beginnt für	<b>Kinder</b>	täglich	ab 21:00 Uhr
	<b>Erwachsene</b>	täglich	ab 22:30 Uhr

Die Klinik wird aus Sicherheitsgründen täglich um 22:30 Uhr geschlossen.

## Safe

Bargeld, Kredit- und EC-Karten können an der Rezeption zur Verwahrung im Safe hinterlegt werden. Jeweils zu den Rezeptionsöffnungszeiten können Sie das Depot in Anspruch nehmen. Die Klinik übernimmt keine Haftung für mitgebrachte Wertgegenstände. Lassen Sie deshalb bitte Geld, Handy, Schmuck, Ausweispapiere, Autoschlüssel etc. auch in Ihrem Zimmer nicht unbeaufsichtigt liegen.

## Salzarium/Salzini

Die Zeiten für die Nutzung des Salzariums bzw. des Salzini sind in Ihrem Therapieplan festgelegt. Bitte tragen Sie helle Socken.

## Schlüssel

Ihren Zimmerschlüssel können Sie beim Verlassen des Hauses gerne an der Rezeption (bitte Öffnungszeiten beachten) hinterlegen. Bei Verlust des Zimmerschlüssels werden Ihnen 100,00 € in Rechnung gestellt.

## Schlüssel- & Postfach

Das Schlüsselfach an der Rezeption ist gleichzeitig Ihr ganz persönliches Postfach. Bitte kontrollieren Sie täglich, ob Briefe, Mitteilungen oder Terminänderungen für Sie hinterlegt sind!

## **Hausaufgabenbetreuung**

Wir bieten Ihrem Kind, Ihren Kindern eine kostenfreie Hausaufgabenbetreuung an. Die Schulkinder bearbeiten die von der Heimatschule mitgebrachten Schulunterlagen. Die Hausaufgaben werden durch Ihr Kind, Ihre Kinder selbstständig erledigt und von der Betreuung beaufsichtigt. Gern gibt diese den Kindern bei Erledigung der Aufgaben Hilfestellung. Wir weisen darauf hin, dass unsere pädagogischen Fachkräfte nicht den Unterricht der Schule nachholen oder fortführen bzw. mögliche Defizite ausgleichen können. Die Schulkinder werden ermutigt, sich mit den Schulaufgaben auseinanderzusetzen und können diese in einem ansprechenden Rahmen erledigen.

Die Betreuungszeiten sind fest geplant. Diese entnehmen Sie bitte Ihrem Therapieplan. Die Räumlichkeiten finden Sie im Untergeschoss des Therapiehauses.

## **Spielplatz**

Auf den drei hauseigenen altersabhängigen Spielplätzen liegt die Aufsichtspflicht bei den Eltern. Bitte beachten Sie hier unsere Ruhezeiten.

## **Sportpavillon**

Außerhalb der Anwendungszeiten darf der Sportpavillon auf eigene Verantwortung genutzt werden; Voraussetzung: Saubere (!) und geeignete Schuhe.

## **Staubsauger**

Einen Staubsauger für „zwischendurch“ oder für Notfälle, finden Sie im Waschmaschinenraum Bettenhaus III.

## **Streichelzoo**

Unser Streichelzoo im Innenhof kann gerne besucht werden. Die Streichelzeiten hängen im Innenhof aus. Die Kinder besuchen mit allen Gruppen regelmäßig unsere Tiere und lernen sie genau kennen.

## **Telefon**

Auf Ihrem Zimmer sind Sie unter T 08507 919 - \_\_\_\_ und Ihrer Zimmernummer erreichbar. Um zu telefonieren, wählen Sie bitte immer die 0 vorweg. Die Notrufnummern 110 (Polizei) und 112 (Feuerwehr) können mit der Vorwahl 0 jederzeit gewählt werden.

Von Zimmer zu Zimmer wählen Sie hierzu im Haus nur die entsprechende Zimmernummer.

Bitte beachten Sie: Telefonate zu Service-Nummern könnte unser System vorab gesperrt haben – nutzen Sie hierzu Ihr Privathandy.

## **Terminänderungen**

Sollte es aufgrund Krankheit oder einem Arzttermin notwendig sein, einen individuellen Behandlungstermin zu verschieben, melden Sie sich bitte telefonisch unter T -600 in der med. Abteilung.

## **Therapiebad**

Das Therapiebad kann außerhalb der Therapien genutzt werden. Bitte den Raumbelungsplan beachten.

Wichtig ist die 3-er Regel, drei Familien mit drei Erwachsene sollten mind. das Schwimmbad gleichzeitig benutzen. Dies ist gem. DLRG aus Gründen der Sicherheit absolut empfehlenswert. Es herrscht die uneingeschränkte Aufsichtspflicht der Eltern und die Eltern müssen mit vor Ort sein!

## **Therapien:**

### **Verordnete therapeutische Maßnahmen**

Die Therapien finden Montag bis Freitag in den jeweiligen Abteilungen statt. Die Anwendungszeiten, den Namen Ihres Therapeuten und den Behandlungsort entnehmen Sie bitte Ihrem persönlichen Therapieplan. Bitte bringen Sie Ihren Therapieplan zu allen Anwendungen mit (der Therapeut unterzeichnet jede Ihrer Anwendungen nach Teilnahme einzeln – und Sie ebenso). Ihre Therapiepläne

sammeln Sie bitte bis zum Ende Ihrer Kur und geben diese unterzeichnet an der medizinischen Anmeldung ab (fester Abgabetermin lt. Plan). Für die Erreichung Ihrer Therapieziele und Ihren Kurerfolg ist Ihre aktive Mitarbeit von entscheidender Bedeutung.

- Jeder Patient erhält einen auf die individuellen Bedürfnisse zugeschnittenen Therapieplan.
- Bitte halten Sie Ihre Termine ein. Erscheinen Sie pünktlich, gerne ein paar Minuten vor der Zeit.
- Die Gruppentherapien sind zeitlich so strukturiert, dass ggf. ein gemeinschaftliches Aufräumen nach der Aktivität möglich ist (Matten, Decken, Pezzibälle o.ä.)
- Die **Teilnahme** an allen verordneten Anwendungen ist **verpflichtend** und wird sowohl vom behandelnden Therapeuten, als auch vom Patienten im Therapieplan abgezeichnet. Änderungen können nur durch den Arzt/die Ärztin oder die Dipl. Psychologe/in vorgenommen werden.
- Therapieausfälle aufgrund von Erkrankung des Therapeuten werden frühzeitig durch Aushänge an der Infotafel/Freizeitbrett im Erdgeschoss – neben der Rezeption sowie an der Tafel rechts Eingang med. Bereich bekanntgegeben. Bitte prüfen Sie jeden Morgen die Aushänge.

Während der Therapien unserer Patienten muss die Kinderbetreuung gewährleistet sein. Gerne können Sie auch unser mediales Info- und Therapieangebote nutzen. Sie können diese Angebote zeitunabhängig auf dem Zimmer nutzen. Siehe hierzu Leih-Stick an der Rezeption.

### Trinkwasserspender

Unser Leitungswasser hat Trinkwasserqualität und wird ständig gemessen und kontrolliert. Unser Trinkwasser ist energetisiertes Wasser.

Wasser mit Kohlensäure oder stilles Wasser können Sie an der Trinkwasseranlage beim Speisesaal in Ihre Trinkflaschen abfüllen. Wir bieten Ihnen Kunststoffflaschen an unserer Rezeption zum Verkauf an. Bitte achten Sie darauf, den Abfüllstutzen des Wasserspenders nicht zu berühren. Bitte desinfizieren Sie sich vor jeder Nutzung die Hände.

Weitere Getränke wie Kaffee, Cappuccino, Limonade, Apfelschorle und Cola, etc. können am Kaffee- bzw. Getränkeautomaten erworben werden. Für Ihr Kind, Ihre Kinder stehen während der Betreuungszeiten Wasser oder Tee zur Verfügung.

### Unfall

**Bei Unfällen oder Verletzungen** melden Sie sich bitte unverzüglich telefonisch in der medizinischen Anmeldung unter **T -300**.

### Versicherungskarte

Bitte nehmen Sie Ihre Versicherungskarte in die medizinische Abteilung mit. Wenn Sie außerhalb der Klinik einen Arzt aufsuchen müssen, bitte das Kärtchen und ggf. Ihren Ausweis zur Befreiung von Zuzahlungen nicht vergessen.

### Wasch- & Bügelraum

Waschen können Sie im „Waschraum“ im Haus III (Preis siehe Automat / Trockner sind kostenlos). Waschmitteltabs erhalten Sie ebenso im Waschraum über den Zahlautomaten. Sobald eine Maschine ihren Arbeitsablauf beendet hat, entnehmen Sie bitte zeitnah Ihre Wäsche. Bitte entleeren Sie keine Waschmaschine mit fremder Wäsche! Trocknen Sie Ihre Wäsche nicht im Zimmer! Für Wäsche wird keine Haftung übernommen. Bügelbretter und Bügeleisen befinden sich ebenso im Waschraum Haus III.

### Zimmerreinigung

Die Zimmer werden nach vorgegebenem Qualitätsstandard zweimal die Woche gereinigt. Die genauen Tage entnehmen Sie bitte dem Infozettel in Ihrem Zimmer. Bitte haben Sie Verständnis, dass nur freie Flächen gereinigt werden können. Verstauen Sie Ihre persönlichen Gegenstände im Zimmer so, dass die Reinigungskräfte ihren Reinigungsarbeiten ungehindert nachgehen können. Am Wochenende findet keine Zimmerreinigung statt.

Bitte bringen Sie aus dem Speisesaal mitgebrachtes Geschirr täglich selbst wieder zurück (Ablage links von der Speisesaaltür).

Bitte achten Sie darauf, dass Sie sich nicht in Ihrem Zimmer aufhalten, während die Reinigungskräfte vor Ort sind – so ist es für uns einfacher und wir sind schneller wieder fertig. Sollten Sie und Ihr Kind, Ihre Kinder in Quarantäne bleiben, wird Ihr Zimmer täglich gereinigt.

Wenn Sie zusätzliche Ausstattung wie Kopfkissen, Decken, Badematte usw. benötigen, wenden Sie sich bitte an die Rezeption.



## Hausordnung der Klinik Inntaler Hof

Liebe Patientin, lieber Patient,  
das Leben in einer Gemeinschaft erfordert feste Regeln. Diese sind in unserer Hausordnung festgeschrieben.

### Aufsichtspflicht

Grundsätzlich haben Sie die Aufsichtspflicht für Ihr Kind bzw. Ihre Kinder. Die Räumlichkeiten der Klinik - Kinderbetreuungsbereich ausgenommen - wie Flure, Treppenhäuser und Etagenküchen sind keine Spielplätze. Sie können Ihrem Kind bzw. Ihren Kindern, in Absprache mit den Mitarbeiter\*innen der Kinderbetreuung, erlauben, diese selbstständig zu verlassen. In diesem Fall müssen Sie mit dem Kind/Kindern besprechen, wo sie sich aufhalten dürfen (z.B. Zimmer). Kinder und Jugendliche dürfen den Fahrstuhl nur in Begleitung eines Erwachsenen nutzen.

### Brandschutz

Rauchen, offenes Feuer und Kerzenlicht sind in der Klinik und dem gesamten Klinikbereich strengstens untersagt. Aus brandschutz- und versicherungstechnischen Gründen ist der Anschluss und Betrieb von mitgebrachten elektrischen Geräten wie beispielsweise Kochplatten, Kaffeeautomaten, Grills, Kühlschränken, Wasserkochern usw. nicht erlaubt. Ausgenommen sind Geräte, die der Körperpflege dienen (wie Zahnbürsten, Fön) sowie Handy und Laptop, soweit diese in einwandfreiem Zustand sind. Die Verantwortung für diese Geräte übernehmen jedoch Sie.

### Fitnessgeräte

Öffnungszeiten siehe Aushang.

Für den Fitnessraum, der sich im Obergeschoss Therapiehaus befindet, erhalten Sie eine Einweisung durch einen Sporttherapeuten. Kindern und Jugendlichen ist das Trainieren untersagt. Ausnahme für Kinder **ab 12 Jahren**: nach medizinischer Rücksprache dürfen Kinder ab 12 Jahre in Begleitung des/der Erziehungsberechtigten den Fitnessraum nutzen.

### Handys

Um Ihre Erholung sicherzustellen und aus Rücksichtnahme auf Ihre Mitpatienten, ist die Nutzung von Handys nur lautlos gestattet. Bitte stellen Sie in allen Bereichen sicher, dass das Handy auf lautlos gestellt ist. Bitte verzichten Sie im Speisesaal auf Ihr Handy. Beachten Sie außerdem, dass in der Kinderbetreuung ein Handyverbot gilt. Die Nutzung im Zimmer ist ohne Einschränkung möglich. Tipp: Wählen Sie aufgrund der Grenznähe zu Österreich die manuelle Einstellung des Netzbetreiber auf deutsche Netzanbieter.

Eine Klinik ist ein besonders sensibler Ort und unterliegt speziellen rechtlichen Bestimmungen. Uns sind vor allem das Recht auf Privatsphäre der Patienten, Kinder und Mitarbeiter und der respektvolle Umgang miteinander wichtig. Dies betrifft folglich auch das Fotografieren und Filmen. Es ist daher aufgrund des Persönlichkeitsrechts verboten, andere Patienten, Kinder oder Mitarbeiter ohne deren vorherige Zustimmung zu fotografieren oder zu filmen. Das Fotografieren und Filmen ist Patienten und deren Angehörigen ausschließlich zu privaten und persönlichen Zwecken erlaubt.

### Mahlzeiten

Freuen Sie sich auf Ihre Mahlzeiten, die Sie in unserem Speiseraum einnehmen. Die Essenszeiten entnehmen Sie bitte Ihrem Therapieplan. Morgens haben Sie freie Platzwahl – die Familie frühstückt gemeinsam im Speisesaal. Aus organisatorischen Gründen ist es notwendig, dass die Einteilung vorab durch die Klinik erfolgt.

Mittags essen Ihre Kinder ab 3 Jahren im Kinderclub in ihrer Gruppe während alle Erwachsenen im Speisesaal (in zwei Gruppen) speisen. Das Abendessen nehmen die Familie wieder gemeinsam im Speisesaal ein (ebenfalls in zwei Gruppen). Für die Dauer Ihres Aufenthalts haben Sie einen festen Platz im Speisesaal. Wenn Sie einmal nicht an den Mahlzeiten teilnehmen möchten (z.B. Wochenende



mittags), haben Sie die Möglichkeit, sich ein Lunchpaket zusammenzustellen. Bitte melden Sie sich hierzu beim Servicepersonal.

Alle Erwachsenen können täglich zwischen drei verschiedenen Gerichten per Eintrag in die Liste auswählen. Kinder ab 3 Jahren erhalten im Kinderclub Kindermenü 1 und dürfen am Wochenende auswählen. Ein Wechsel der Essensgruppe ist generell nicht möglich.

### **Rauch,- Cannabis & Alkoholverbot**

In der Klinik besteht absolutes Rauch- und Alkoholverbot. Auch der Verzehr und das Lagern von alkoholischen Getränken ist in der Klinik untersagt. Das Rauchen ist nur in dem dafür vorgesehenen Raucherpavillon auf dem Klinikgelände gestattet. **Der Konsum von Cannabis ist nicht gestattet.**

### **Ruhezeiten**

Da sich viele Patienten zur Mittagszeit (in der Zeit zwischen 12:00 – 14:00) ausruhen möchten, bitten wir Sie, sich auf den Fluren, im Foyer und auf Ihrem Zimmer entsprechend leise zu verhalten.

Die Nachtruhe beginnt für	<b>Kinder</b>	täglich	ab 21:00 Uhr
	<b>Erwachsen</b>	täglich	ab 22:30 Uhr

Die Klinik wird aus Sicherheitsgründen täglich um 22:30 Uhr geschlossen.

### **Therapien:**

#### **Verordnete therapeutische Maßnahmen**

Die Therapien finden Montag bis Freitag in den jeweiligen Abteilungen statt. Die Anwendungszeiten, den Namen Ihres Therapeuten und den Behandlungsort entnehmen Sie bitte Ihrem persönlichen Therapieplan. Für die Erreichung Ihrer Therapieziele und Ihren Kurerfolg ist Ihre aktive Mitarbeit von entscheidender Bedeutung.

- Jeder Patient erhält einen auf die individuellen Bedürfnisse zugeschnittenen Therapieplan.
- Bitte halten Sie Ihre Termine ein. Erscheinen Sie pünktlich, gerne ein paar Minuten vor der Zeit.
- Die Gruppentherapien sind zeitlich so strukturiert, dass ggf. ein gemeinschaftliches Aufräumen nach der Aktivität möglich ist (Matten, Decken, Pezzibälle o.ä.)
- Die **Teilnahme** an allen verordneten Anwendungen ist **verpflichtend** und wird sowohl vom behandelnden Therapeuten, als auch vom Patienten im Therapieplan abgezeichnet. Änderungen können nur durch den Arzt/die Ärztin oder die Dipl. Psychologe/in vorgenommen werden.
- Therapieausfälle aufgrund von Erkrankung des Therapeuten werden frühzeitig durch Aushänge an der Infotafel/Freizeitbrett im Erdgeschoss – neben der Rezeption sowie an der Tafel rechts Eingang med. Bereich bekanntgegeben. Bitte prüfen Sie jeden Morgen die Aushänge.

## Sicherheitsmaßnahmen - Brandschutz

Das gesamte Team der Klinik Inntaler Hof unternimmt alle Anstrengungen, um Ihnen einen sicheren Aufenthalt in unserer Einrichtung zu gewährleisten. Unsere Klinik ist durch eine Rauch- und Feuermeldeanlage gesichert. Im Alarmfall ertönt ein akustisches Signal, alle Telefone übertragen die Info „Feueralarm“. Bitte verlassen Sie daraufhin mit Ihrem Kind, Ihren Kindern umgehend die Klinik auf den ausgeschilderten Fluchtwegen.

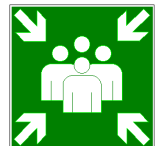
Bitte machen Sie sich bereits nach der Anreise mit den gekennzeichneten Fluchtwegen, den Notausgängen sowie mit dem Standort des nächstgelegenen Feuerlöschers vertraut.

### Im eventuellen Brandfall tun Sie bitte Folgendes

- Wenn Sie einen Brand entdecken, sofort Brandalarm auslösen durch Eindrücken der Scheibe am Feuermelder, den Alarmknopf drücken und/oder unverzüglich die medizinische Abteilung (T -300) informieren.
- Folgen Sie den Anweisungen des Personals bzw. der Rettungsmannschaft.
- Bevor Sie das Zimmer verlassen, schließen Sie Fenster und Türen.
- Benachrichtigen Sie die Bewohner der Nachbarzimmer und helfen Sie hilfsbedürftige Personen und Kindern beim Verlassen des Gefahrenbereiches.
- Befinden sich Ihre Kinder im Kindertreff oder in einer Anwendung, werden sie von den Erzieherinnen oder den Therapeuten nach draußen geleitet. Ansonsten bitten wir Sie, zuallererst Ihre Kinder zu sich zu nehmen und dann nur die allerwichtigsten Papiere und Wertsachen mitzunehmen, alles andere liegen lassen.
- Niemals Aufzüge benutzen, da diese bei Stromausfall nicht mehr funktionieren.
- Nur auf gekennzeichneten Fluchtwegen die Klinik verlassen.
- Wenn der Gang nicht mehr passierbar ist, im Zimmer verbleiben, die Türe schließen und die Ritzen mit nassen Tüchern gegen den Qualm verstopfen.
- Falls der Fluchtweg aus Ihrem Zimmer nicht mehr genutzt werden kann, am Fenster oder Balkon die Rettungsmannschaft oder per Telefon auf sich aufmerksam machen. Auf keinen Fall versuchen, sich selbst mit Bettlaken oder ähnlichen provisorischen Hilfsmitteln abzuseilen.

### Sammelplatz

Sammelplatz ist die große Fläche im Freien vor dem großen Spielplatz, dort folgen Sie den Anweisungen des Personals bzw. der Rettungsmannschaft! Gegebenenfalls kann aus Sicherheitsgründen oder organisatorisch bedingt ein „Ausweichsammelplatz“ benannt werden.

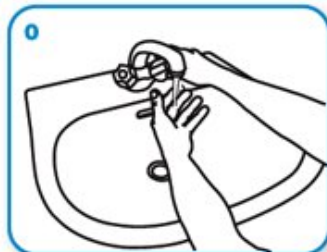


### Sie können selbst dazu beitragen, dass ein Brand erst gar nicht ausbricht

- Rauchen auf den Zimmern, Balkonen oder Terrassen ist nicht gestattet.
- Bitte Zigaretten in dem dafür vorgesehenen Raucherpavillon sorgfältig im Aschenbecher ausdrücken und sie auf gar keinen Fall in einen Abfalleimer werfen.
- Seien Sie bitte im Umgang mit elektrischen Geräten achtsam. Bitte nutzen Sie nur elektrische Geräte, die in einem einwandfreien Zustand sind (kein Kabelbruch oder kaputtes Gehäuse). Nehmen Sie die elektrischen Geräte nach ihrem Gebrauch wieder vom Strom.
- Kerzenlicht, Räucherkerzen und offenes Feuer ist in der gesamten Klinik nicht gestattet.

## Hinweise zur Handhygiene

Unsere Hände sind die häufigsten Überträger von Keimen, Bakterien und Viren. Berührt man mit den Händen dann das Gesicht, können die Erreger über die Schleimhäute von Mund, Nase oder Augen in den Körper eindringen und eine Infektion auslösen. Händewaschen unterbricht diesen Übertragungsweg, erfordert aber ein sorgfältiges Vorgehen mit Seife und/oder Desinfektionsmittel.



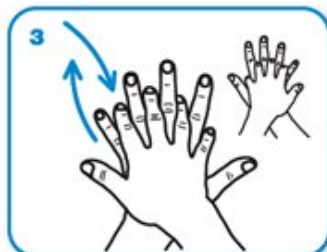
Hände nass machen



Seife über beide Hände verteilen



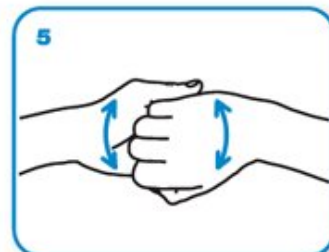
Handflächen aneinander reiben



Mit der Handfläche über den Handrücken der anderen Hand reiben und umgekehrt



Handflächen mit verschränkten Fingern aneinander reiben



Finger ineinander verhaken und nach oben und unten reiben



Linken Daumen mit der rechten Hand umfassen, mit Drehbewegungen reinigen und umgekehrt



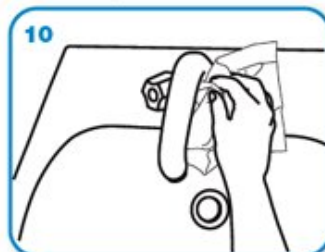
Handfläche der linken Hand mit drehenden Bewegungen der rechten Hand reinigen und umgekehrt



Hände mit klarem Wasser abspülen



Mit einem Handtuch trocken reiben



Mit dem Handtuch den Wasserhahn abdrehen



Jetzt sind die Hände wirklich sauber

Bildquelle: Business Insider / WHO

## Telefonverzeichnis innerhalb des Hauses

**Rezeption** T -200 (zu den Öffnungszeiten der Rezeption)

Speisesaal T -412  
Diätassistentin T -410  
Schulraum 1 T -469

Medizinische Abteilung  
Arzttermine und Therapieplanung T -600

**Notfall medizinisch** T -300

### Kinderclub

Leitung Kinderclub T -460  
Aktivclub T -458  
Piraten Gruppe T -462  
Dschungel Gruppe T -463  
Bambi Gruppe T -464  
Micky Maus Gruppe T -465  
Wikinger Gruppe T -466

## Artikel zum Ausleihen oder Verkauf

Artikel	Abteilung	Bemerkung	Gebühr / Kaution
Autokindersitz Sitzerhöhung (3-12 J)	Haustechnik	Verleihstation Tiefgarage, nur Mo-Fr, begrenzte Verfügbarkeit	3,00 € / Tag Kaution: 10,00 €
Babyphone	Rezeption	Verleih	Kaution: 20,00 € Bei Verlust/ Defekt: 250,00€
Bademantel	Hauswirtschaft	Verleih, Bestellung über Rez	5,00 € / Woche
Bettgitter	Hauswirtschaft	Bestellung über Rez	Kostenlos
Bettwäsche zum Wechseln	Hauswirtschaft	Bestellung über Rez	Kostenlos
Bobbycar	Haustechnik	Verleihstation Tiefgarage, Begrenzte Verfügbarkeit	1,50 € / Tag
Buggy	Rezeption	Verleih, begrenzte Verfügbarkeit	1,50 € / Tag
CD-Player	Bücherei	Verleih, begrenzte Verfügbarkeit	Kaution: 10,00 €
Eimer & Lappen	Hauswirtschaft	Verleih, über Büro Hausdame	Kostenlos
Extrakissen	Hauswirtschaft	Bestellung über Rezeption	Kostenlos
Fahrrad	Haustechnik	Verleihstation Tiefgarage, begrenzte Verfügbarkeit	3,00 € / Tag 10,00 € / Woche Kaution: 20,00 €
Fahrradhelm	Haustechnik	Verleihstation Tiefgarage, begrenzte Verfügbarkeit	Kostenlos
Fahrradkindersitz	Haustechnik	Verleihstation Tiefgarage, begrenzte Verfügbarkeit	Kostenlos
Fernbedienung		Zimmerausstattung	Kostenlos
Fieberthermometer	Med. Abteilung	Verkauf an der med. Abt.	Nach Anfrage
Hocker	Hauswirtschaft	Bestellung über Rezeption	Kostenlos
Kehrschaufel & Besen		Zimmerausstattung	Kostenlos
Kinder-Tragerucksack (= Kraxe)	Rezeption	Verleih, begrenzte Verfügbarkeit	1,50 € / Tag Kaution: 10,00€
Kochplatte/Kochtopf/Milchtopf	Hauswirtschaft	Bestellung über Rezeption	Kostenlos
Kühlakku	Med. Abteilung	Verleih	Kostenlos
Schrittzähler	Rezeption	Verleih, begrenzte Verfügbarkeit	Kaution: 15,00 €
TT-Schläger & Ball	Bücherei	Verleih, begrenzte Verfügbarkeit	Kaution: 5,00 €
Größere Vase	Speisesaal	Verleih, begrenzte Verfügbarkeit	Kostenlos
Verlängerungskabel für Kopfhörer	Rezeption	Verleih, begrenzte Verfügbarkeit	Kostenlos
Wärmflasche		Zimmerausstattung	Kostenlos, bei Verlust: 10,00 €
Wäschekorb		Zimmerausstattung	Kostenlos, bei Verlust: 20,00 €
Wäscheständer	Hauswirtschaft	Waschraum	Kostenlos
Wolldecke	Hauswirtschaft	Bestellung über Rezeption	Kostenlos
Zweitschlüssel	Rezeption	Abgabe nur an Erwachsene	Bei Verlust: 100,00 €